



АДМИНИСТРАЦИЯ ГОРОДА ПЕРМИ
ДЕПАРТАМЕНТ ЗЕМЕЛЬНЫХ ОТНОШЕНИЙ

РЕШЕНИЕ

О размещении объектов № 48 от 09.01.2019

г. Пермь, ул. Сибирская, 15

Департамент земельных отношений администрации города Перми в соответствии с пунктом 3 статьи 39.36 Земельного кодекса Российской Федерации, Положением о порядке и условиях размещения объектов на землях или земельных участках, находящихся в государственной или муниципальной собственности, на территории Пермского края без предоставления земельных участков и установления сервитутов, утвержденным постановлением Правительства Пермского края от 22.07.2015 № 478-п

разрешает: ОАО «МРСК Урала» (ИНН 6671163413, ОГРН 1056604000970, местонахождения: 620026, Свердловская область, г. Екатеринбург, ул. Мамина - Сибиряка, д. 140)

размещение объекта КЛ 6 кВ от РУ 6 кВ ПС Дорожная, установка опоры с линейным разъединителем; реконструкция ПС Дорожная (установка ячейки 6 кВ, комплектов РЗА, оборудования телемеханики и учета э/э), входящих в ЭСК ПС 35/6 кВ Дорожная для электроснабжения административного здания по адресу: Пермский край, г. Пермь, Индустриальный район, ул. Промышленная, 103 (кадастровый номер земельного участка 59:01:4716051:43)

на землях: государственная собственность на которые не разграничена

на срок: 11 месяцев

местоположение: Пермский край, г. Пермь, Индустриальный район, ул. Промышленная, ул. Космонавта Леонова

способ размещения объекта: подземный

Территория, согласно схеме, расположена в зонах с особыми условиями использования территорий: охранный зона коммунальных тепловых сетей, охранный зона газораспределительных сетей, охранные зоны объектов электросетевого хозяйства, охранный зона линий и сооружений связи, охранные зоны объектов по производству электрической энергии, Санитарно-защитная зона водовода хозяйственной воды /Чусовской/, приаэродромная территория аэродрома аэропорта Большое Савино.

ОАО «МРСК Урала»:

1. Соблюдать типовые правила охраны коммунальных тепловых сетей, утвержденные Приказом Министерства архитектуры, строительства

и жилищно-коммунального хозяйства Российской Федерации от 17.08.1992 № 197 «О типовых правилах охраны коммунальных тепловых сетей»;

2. Соблюдать правила охранных зон газораспределительных сетей, установленные постановлением Правительства Российской Федерации от 20.11.2000 № 878 «Об утверждении правил охраны газораспределительных сетей»;

3. Соблюдать правила охранных зон объектов электросетевого хозяйства, установленные постановлением Правительства Российской Федерации от 24.02.2009 № 160 «О порядке установления охранных зон объектов электросетевого хозяйства и особых условий использования земельных участков, расположенных в границах таких зон»;

4. Соблюдать правила охранных зон кабельной линии связи, установленные постановлением Правительства РФ от 09.06.1995 № 578 «Об утверждении Правил охраны линий и сооружений связи Российской Федерации»;

5. Соблюдать правила охранных зон по производству электрической энергии, установленные постановлением Правительства РФ от 18.11.2013 № 1033 «О порядке установления охранных зон объектов по производству электрической энергии и особых условий использования земельных участков, расположенных в границах таких зон»;

6. Соблюдать нормы и правила, утвержденные постановлением Государственного комитета СССР по делам строительства от 27.06.1984 г. № 123 «Строительные нормы и правила СНиП 2.04.02-84*, Водоснабжение. Наружные сети и сооружения»;

7. Соблюдать правила охранных зон воздушного пространства, установленные постановлением Правительства Российской Федерации от 11.03.2010 № 138 «Об утверждении Федеральных правил использования воздушного пространства Российской Федерации»;

8. В соответствии с пунктом 7(2) Положения о порядке и условиях размещения объектов на землях или земельных участках, находящихся в государственной или муниципальной собственности, на территории Пермского края без предоставления земельных участков и установления сервитутов, утвержденного постановлением Правительства Пермского края от 22.07.2015 № 478-п, представить в департамент земельных отношений администрации города Перми в течение 1 месяца с момента размещения объектов материалы контрольной геодезической съемки размещены объектов на бумажном и электронном носителях на безвозмездной основе.

В соответствии со статьей 20¹ Закона Пермского края от 14.09.2011 № 805-ПК «О градостроительной деятельности в Пермском крае» ОАО «МРСК Урала»:

1. Не позднее, чем за 10 рабочих дней до начала строительства и (или) реконструкции безвозмездно передает в департамент градостроительства и архитектуры администрации города Перми один экземпляр копий разделов проектной документации, предусмотренных пунктом 1 части 12 статьи 48 Градостроительного кодекса Российской Федерации;

2. В течение 10 рабочих дней после окончания работ по строительству, реконструкции безвозмездно передать в департамент градостроительства и архитектуры администрации города Перми схему, отображающую расположение объекта и сетей инженерно-технического обеспечения, подписанную застройщиком (техническим заказчиком), с приложением текстового и графического описания местоположения границ охранной и санитарно-защитной зоны, перечень координат характерных точек границ такой зоны.

Приложение: схема предполагаемых к использованию земель или части земельного участка на 1 л. в 1 экз.

Начальник отдела
предоставления земельных участков
по работе с юридическими лицами



Н.М. Санникова

Схема предполагаемых к использованию земель или части земельного участка

Объект: Строительство КЛ 6 кВ от РУ 6 кВ ПС Дорожная, установка опоры с линейным разъединителем; Реконструкция ПС Дорожная (установка ячейки 6 кВ, комплектов РЗА, оборудования телемеханики и учета э/э), входящих в ЭСК ПС 35/6 кВ Дорожная, для электроснабжения административного здания по адресу: Пермский край, г. Пермь, Индустриальный район, ул. Промышленная, 103 (кад. номер зем. участка 59:01:4716051:43)

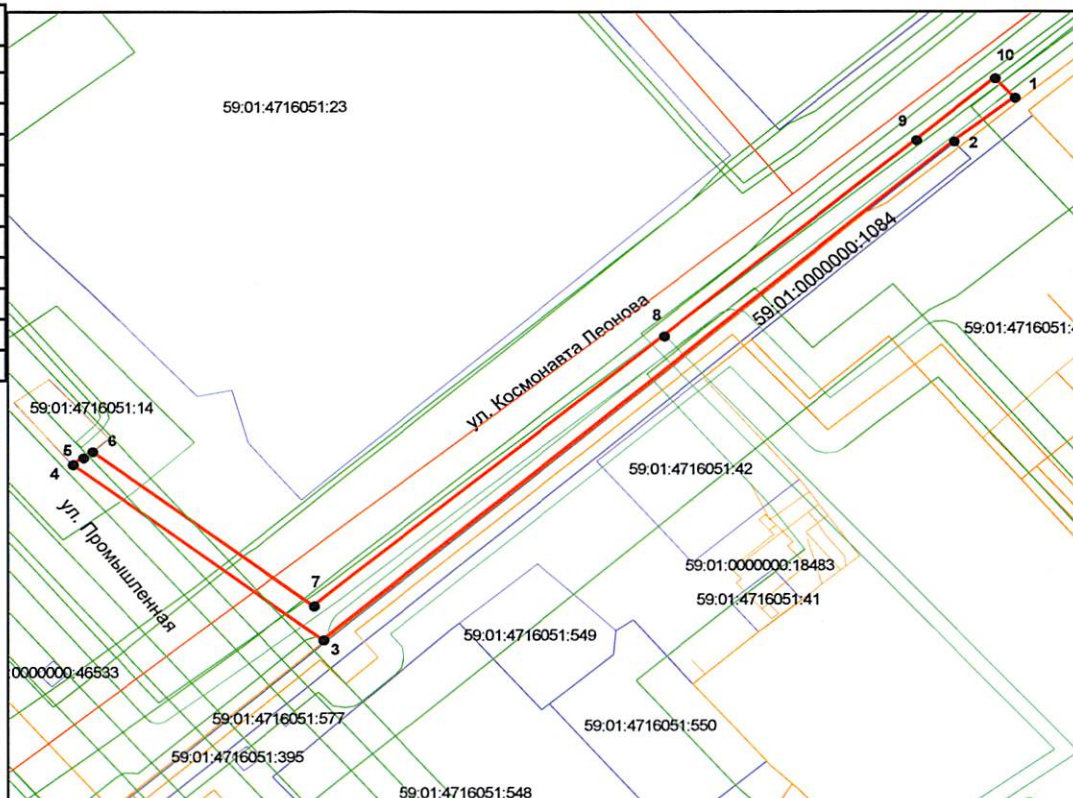
Местоположение: Пермский край, г. Пермь, Индустриальный район, ул. Промышленная, ул. Космонавта Леонова

Площадь земель или части земельного участка, кв.м: 2088

Категория земель: Земли населённых пунктов

Вид разрешенного использования:

Каталог координат, м		
точки грани	X	У
1	508651,01	2225862,16
2	508639,11	2225847,13
3	508502,72	2225691,40
4	508550,79	2225629,48
5	508552,66	2225632,03
6	508554,33	2225634,29
7	508512,10	2225689,08
8	508585,96	2225775,43
9	508639,50	2225837,84
10	508656,39	2225857,27



Условные обозначения:

- - вновь образованная часть границы земельного участка
- - существующая часть границы, имеющиеся в ГКН сведения о которой достаточны для определения ее местоположения
- - граница кадастрового квартала
- - зона с особыми условиями использования территорий
- - территориальная зона
- - обозначение сооружений по сведениям ГКН
- 59:01:3812269 - номер кадастрового квартала
- 59:01:3812269:8 - номер учтенного земельного участка

Масштаб 1:2000

Описание границ смежных землепользователей:

от точки 1 до точки 4 земли Муниципальное образование г. Пермь
от точки 4 до точки 6 участок КН 59:01:4716051:14
от точки 6 до точки 1 земли Муниципальное образование г. Пермь

Заявитель: по доверенности от ОАО "МРСК Урала"

подпись, печать

Владимирова А. Л.